

RAPPORT ANNUEL

2022

2023



CAPÉ

Mot du président

Par **Léon Bibeau-Mercier**

Au cours de la dernière année, la coopérative a connu un essor sans précédent, multipliant à la fois les projets et la force de travail. Cet essor nous oblige à trouver de nouveaux repères au sein d'une organisation sans commune mesure avec celle qu'elle était l'année précédente.

Nos outils de gestion et de gouvernance doivent s'adapter en conséquence; ce sont des processus qui prennent du temps. Nous y sommes presque : nous nous trouvons au seuil d'une coopérative renouvelée qui prend son envol dans l'expertise, l'initiative et l'implication de ses membres et de son équipe de travail.

Deux années difficiles sont survenues pour les membres alors que la coopérative traversait cette phase d'adaptation, ce qui a retardé le déploiement de plusieurs services. Nous sommes conscients que certains fermiers et fermières qui vivaient des heures sombres s'attendaient à plus de la part de leur coopérative.

Toutefois, la CAPÉ conclut l'année 2022-2023 avec des finances mieux administrées que jamais, un service à la clientèle mieux bâti

pour accompagner les fermes et un développement de ses services de mise en marché sans précédent. D'autre part, nous investirons massivement pour augmenter notre visibilité auprès des consommateurs-trices et pour améliorer les services web. Forts d'un cadre solide, nous espérons donner des leviers considérables aux fermes afin que les scénarios des deux dernières années ne se reproduisent pas.

Néanmoins, le développement des services aux fermes n'est qu'un pas. La mission de la CAPÉ a toujours surpassé celle d'une simple pourvoyeuse de services. Elle est porteuse d'un mouvement politique que nous devons ancrer plus profondément au sein de la population. C'est pourquoi les initiatives d'éducation et de mobilisation prendront une place croissante au sein de l'organisation.



C'est aussi pour cela qu'un chantier de réforme du membrariat est en cours, soit afin que la communauté soutenant nos fermes obtienne sa juste place au sein de l'organisation. Seule une adhésion mise à la disposition de l'ensemble de la population peut nous donner des racines assez fortes pour faire pousser l'arbre d'un mouvement qui saura véritablement transformer l'agriculture au Québec.

Société civile, fermières et fermiers unis d'une même voix, nous serons mieux positionnés que jamais pour concrétiser une agriculture nourricière et porteuse de sens. Une agriculture qui sait répondre aux défis de notre temps.

Balayons ces deux saisons difficiles. Ramassons notre chapeau et enfonçons-le bien jusqu'aux oreilles pour résister aux vents. Les bottes bien en terre, gants dans les mains, relevons la tête, regardons droit devant et fonçons, ami-es.

Merci,
Léon



Nous sommes arrivés à ce qui commence

Par **Émilie Viau-Drouin**

Ami-es,

C'est sans surprise que je commence encore une fois mon mot par de la poésie. Nos accomplissements me font toujours croire que nous sommes capables de tout. Que nous vaincrons la médiocrité et le pessimisme. Je suis fière de faire partie de cette grande famille, merci à vous toustes.

C'est donc avec une profonde gratitude et un enthousiasme renouvelé que je m'adresse à vous pour notre rapport annuel de cette année. Alors que nous fêtons nos 10 années d'existence, je ressens plus que jamais la dynamique de transformation qui guide notre organisation vers la pérennité.

L'année 2022-2023 a été marquée par des défis et des triomphes, reflétant notre résilience collective et notre engagement. Malgré les tumultes, nous avons su maintenir le cap, propulsés par la passion de nos membres et le dévouement de l'équipe de travail et du conseil d'administration. À l'aube de cette nouvelle année, notre coopérative brille d'une énergie renouvelée, portée par une équipe dynamique et une multitude de projets prometteurs.

Encore une fois, l'année écoulée a été caractérisée par la concrétisation de plusieurs initiatives significatives.

Nous avons réussi à ouvrir la première épicerie de producteur-trices du Québec. Ce moment historique pour notre coopérative confirme sa maturité, mais aussi notre détermination à développer des projets d'envergure. L'engouement de ce modèle de mise en marché collective est d'une telle réussite que nous amorçons déjà l'ouverture d'une deuxième épicerie au Grand Marché de Québec. Une autre réussite pour les projets de mise en marché collective est l'aboutissement des Bio Locaux des Cantons, première cellule régionale d'un projet phare de notre coopérative. L'engagement des membres et de l'équipe de travail dans ces projets est pour moi la preuve que nous sommes une figure incontournable du milieu agroalimentaire.

Durant la prochaine année, je travaillerai à faire reconnaître notre pertinence.

Autre moment fort pour notre coopérative : l'amorce de la mise en œuvre d'une nouvelle image de marque pour le Réseau des fermières et fermiers de famille. Élaborée en collaboration avec l'agence Caserne, ce processus sera le point de départ d'une nouvelle ère. Ce travail consiste également à consolider nos nombreuses marques pour mieux nous distinguer au sein de l'offre alimentaire. C'est également une autre confirmation que nous sommes capables de concrétiser les rêves que nous avons mis en mots dans le Manifeste de la Résilience. C'est une affirmation de notre engagement en faveur d'une transformation positive.

Cette dernière année a aussi été caractérisée par l'adaptation. Considérant que nous sommes une équipe de travail presque entièrement renouvelée, plusieurs employé-es reprenaient des projets délaissés ou naissants et complètent leur premier tour du soleil au sein de l'équipe de la CAPÉ. Il est important pour moi de souligner le brio avec lequel iels ont réussi à bâtir des plans de travail qui permettront aux projets de prospérer. Ces efforts se matérialiseront notamment par le retour des activités d'autoconstruction, aujourd'hui Fabrico-Lab, et par l'ajout d'une campagne de financement de printemps pour Écoles Enracinées.

Je tiens à exprimer ma reconnaissance à toutes les personnes qui ont contribué au succès de notre coopérative au cours de cette année. Qu'il s'agisse de nos membres, de nos partenaires, de nos employé-es ou de nos bénévoles, chaque contribution a été précieuse dans la réalisation de la mission de la CAPÉ. Ce rapport annuel témoigne de notre engagement commun et de notre détermination.

Nos réalisations sont le fruit de notre collaboration et de notre attachement à nos valeurs coopératives. En dépit des obstacles, nous avons su préserver notre cohésion et notre adaptabilité, témoignant de notre force en tant que communauté unie. Je suis toujours aussi convaincue que c'est grâce à la force de notre réseau que nous abordons cette nouvelle année avec optimisme et confiance.

Je vous remercie pour votre soutien constant envers le projet collectif qu'incarne la CAPÉ. Au nom de toute l'équipe, je suis impatiente de poursuivre notre collaboration pour faire avancer notre vision de l'agriculture.

Avec joie et espoir,
Émilie

Les contributeur·trices

Rédaction

- Léon Bibeau-Mercier, Président des Conseils d'Administration
- Laurence Harnois, Secrétaire Empreinte de la CAPÉ
- Émilie Viau-Drouin, Directrice Générale
- Anaïs Trocherie, Adjointe à la direction générale
- Claudia Lavallée, Agente de liaison
- Maxime Dubé, Adjoint aux communications
- Mélodie Hébert, Coordinatrice du Réseau des Fermier·ères de Famille
- Valérie Ferland, Chargée de Projet
- Alexis Laroche, Directeur de la Mise en marché
- Aurélien Pochard, Coordinateur à l'Approvisionnement

Révision et Correction

- Anique Laan, Agente administrative

Mise en page

- Francis Faubert Cloutier, Coordinateur aux communications

Table des matières

- | | | |
|----------|---|-------------|
| 1 | L'année 22-23 en résumé | p.8 |
| 2 | Le réseau des fermier·ères de famille | p.9 |
| 3 | Mise en marché | p.13 |
| 4 | Projet approvisionnement | p.19 |
| 5 | Événements | p.20 |
| 6 | Vie coopérative | p.22 |
| 7 | Nos représentations | p.26 |
| 8 | Conseils d'administration
et équipe de travail | p.27 |
| 9 | Nos partenaires | p.29 |

1 L'année 22-23 en résumé

Par Anais Trocherie



La Capé a fêté
ses 10 ans!



Les Bio Locaux ont
ouvert **20 points de
chute de panier**
d'hiver dans les
Cantons de l'Est



265 membres passionné·es et
engagé·es à promouvoir
l'agriculture de
proximité écologique !



Les Bio Locaux ouvrent la
**première épicerie de
producteurs et
productrices au Québec**



Plus de **25 000**
abonnements au Réseau
des Fermier·ères de Famille



7410 paniers vendus et
90 établissements
participants à Écoles
Enracinées



L'Expo-Champs Bio et le
Festi CAPÉ à la Ferme
Coopérative Tourne-Sol
avec **375 participant·es**



Un achalandage record
au marché Angus

2 Le réseau des fermier·ères de famille

Par Mélodie Hébert

En 2023, le Réseau des fermier·ères de famille a poursuivi son chemin en tirant les enseignements des deux années précédentes, ce qui lui a permis de s'adapter avec agilité aux défis persistants.

Les initiatives déployées tout au long de l'année, telles que le recrutement de nouvelles fermes et l'engagement en faveur de la régionalisation, ont maintenu une lancée positive. Ces efforts ont conduit à l'adhésion de nouveaux membres au sein du Réseau, consolidant ainsi sa position en tant que référence incontournable dans le paysage agricole.

En 2023, l'équipe du RFF a franchi une grande étape en adoptant un nouvel outil de gestion de la relation client (CRM). Cette initiative a amélioré considérablement nos communications avec les membres du RFF. En effet, nous avons optimisé la gestion administrative et la facturation, débuté la compilation de statistiques plus précises et commencé à automatiser plusieurs processus récurrents tels que les envois de factures, de courriels et de rappels. De plus, cette technologie a regroupé notre base de

données en un seul endroit sécuritaire, a renforcé nos interactions avec les membres et a épargné du temps très précieux à toute l'équipe. En somme, ce nouvel outil a permis de solidifier l'équipe du RFF, améliorant ainsi les services rendus aux membres et le contact client.

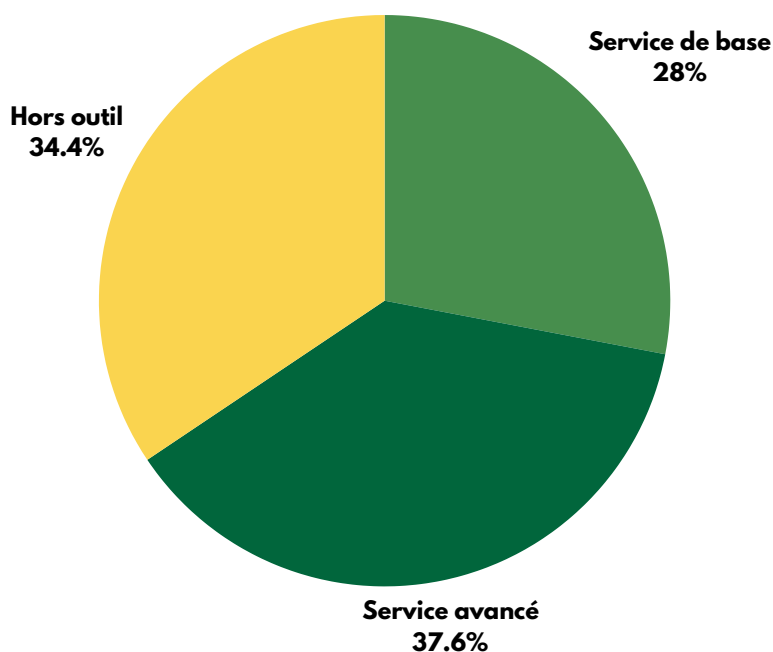
En dépit des aléas économiques, des objectifs de ventes de paniers bio élevés et des changements de comportement des consommateurs·trices post-pandémie, le Réseau a su maintenir sa stabilité. Il a démontré une remarquable capacité à étayer sa base d'abonnements, parvenant même à l'augmenter de 5 000 par rapport au total de l'année précédente.

En résumé, l'année 2023 a été marquée par la consolidation des acquis des années précédentes et le renforcement de l'équipe de la CAPÉ et du RFF. Le Réseau des fermier·ères de famille a prouvé qu'il peut surmonter les défis, innover et modeler de manière positive l'avenir de l'agriculture soutenue par la communauté.

Faits saillants 2022-23



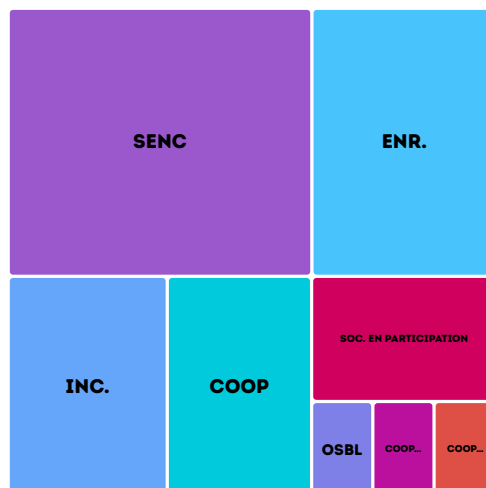
125 fermes principales au RFF



- 30 fermes associées
- 12 nouvelles fermes principales
- 25 000 abonnements
- Plus de 600 points de livraisons

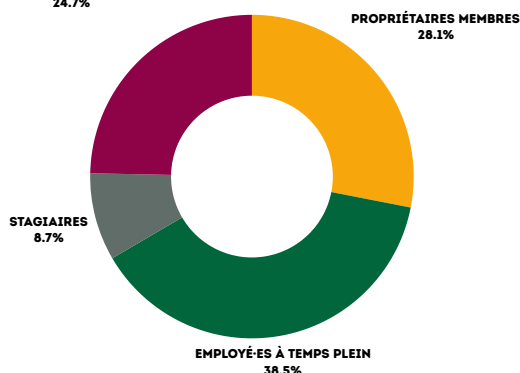
Des membres formés, réseautés et accompagnés

72 % des fermes du RFF ont une formation postsecondaire

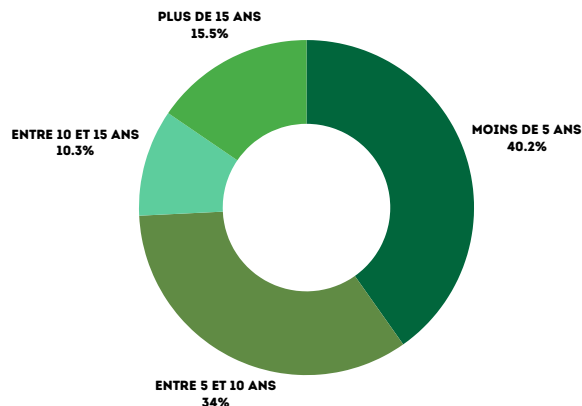


Moyenne de 7,66 travailleur·euses

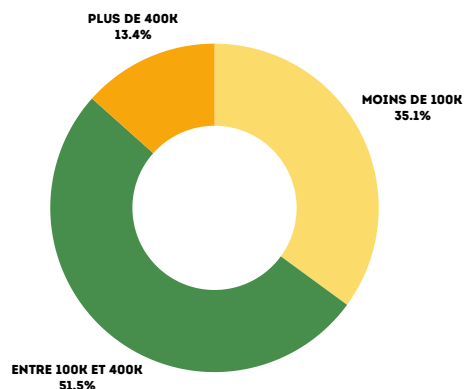
BÉNÉVOLES, TRAVAILLEUR·EUSES ÉTRANGERS·ÈRES, WOOFERS
24.7%



Nombre d'années dans le Réseau



Chiffre d'affaires médian entre 200 000\$ et 400 000\$



Satistiques en vrac

- **Économies grâce à la carte privilège:**

- 12 fermes 100 \$ et moins
- 38 fermes entre 100 \$ et 500 \$
- 36 fermes entre 500 \$ et 1000 \$
- 15 fermes entre 1000 \$ et 2000 \$
- 10 fermes plus de 2000 \$ d'économies

- **36 points de livraison avec Metro en 2022-2023**

- **Rétention des abonné·es selon les fermes : moyenne de 67 %**

Types de mises en marché offerts par les fermes (certaines fermes offrent différents types)

- 60 % paniers
- 23,5 % marchés et kiosque à la ferme
- 6 % restaurants
- 4 % semi-gros
- 4 % épiceries
- 2,5 % autres

Écoles Enracinées, une campagne innovante!

Chaque automne, Écoles Enracinées propose aux établissements scolaires et éducatifs d'amasser des fonds pour leurs projets grâce à la vente de paniers de légumes. En optant pour ces campagnes de financement novatrices, les écoles soutiennent des fermes certifiées biologiques de leur région, font la promotion de la saine alimentation et favorisent le développement de la littératie alimentaire auprès des jeunes et de leurs familles!

Initié et porté par Équiterre depuis 2016, le projet Écoles Enracinées est passé aux mains des producteurs et productrices du RFF en 2022. À l'occasion de cette deuxième année de pilotage, le RFF a souhaité offrir pour une première fois le choix de trois formats de paniers afin de répondre aux différents besoins des familles: le petit (35\$), le moyen (70\$) et le grand (105\$), en plus de maintenir l'offre des paniers solidaires. Finalement, la structure de prix a été revue afin d'assurer la rentabilité du projet. La répartition est devenue la suivante: 70% pour la ferme, 20% pour l'établissement et 10% pour l'administration du projet par le RFF.

Faits saillants

90 établissements participants, dont 27 nouvelles écoles;

27 fermes participantes, membres du RFF;

7410 paniers vendus et livrés

**4078 petits paniers,
1590 moyens paniers,
307 gros paniers,
1435 paniers solidaires,**

1435 paniers solidaires distribués, représentant près de 20% des paniers vendus

51 870\$ amassés par les établissements;

230 736\$ amassés par les producteurs.trices;

Le chiffre d'affaires du projet totalise 336 490\$ en 2023 et se chiffrait à 270 550\$ en 2022.

3 MISE EN MARCHÉ

Bio Locaux d'hiver



Par Alexis Laroche

Consolidation de nos acquis et force hivernale

Nos paniers d'hiver des Bio locaux renouvelaient leurs activités pour une 8e édition lors de la saison 2022-2023. Appuyé par une forte saison en 2021-2022, l'engouement pour les paniers biologiques continue à se faire sentir. Les produits ont été fournis principalement par 15 membres producteurs-trices, dont un boulanger, provenant de la grande région de Montréal et ses environs. Ce sont 405 000 \$ de produits qui ont été achetés à nos producteurs-trices. Nous contribuons à offrir de meilleurs canaux de ventes pour nos fermes d'ici. Depuis les six dernières années, les Bio locaux d'hiver connaissent une bonne croissance de 11 % en termes d'abonnements. Notre projet est toujours aussi vivant avec 1250 personnes convaincues de nos produits et services durant toute la saison. Notre clientèle est répartie entre 32 points de distribution, dont trois en dehors de Montréal. Notre réseau est en partie aussi fort et consolidé grâce à l'implication sociale.

Nos 32 bénévoles font un travail extraordinaire et sont présent-es toutes les deux semaines pour s'assurer de la bonne distribution des paniers. Notre équipe employée était constituée de la coordination, de la personne responsable à l'entrepôt et de la personne chargée de la communication. Ces trois personnes ont travaillé un peu à contre-courant avec l'instabilité économique qui s'installait, mais le défi a tout de même été relevé. Les embûches ne nous ont pas empêchés d'avancer, puisque nous avons renouvelé le projet pour la saison 2023-2024!



Faits saillants

15 fermes membres

1250 abonnements

32 Points de chute, dont 3 en dehors de Montréal

2 employé·es et 3 livreurs

32 bénévoles

405 000\$ achetés au producteur·trices

**Croissance des abonnements de 11% au cours
des 6 dernières années**

3 MISE EN MARCHÉ

Bio Locaux Cantons-de-l'Est



De la nouveauté structurante

Après trois années de recherches et de travail, nous avons démarré un projet novateur au Québec : la mise en marché hivernale avec entreposage à long terme et gestion du conditionnement post-récolte. Les Bio Locaux des Cantons (BLC) offrent un nouveau canal de mise en marché pour les fermes qui n'ont pas la possibilité d'entreposer et de conditionner les légumes pendant l'hiver.

Ce projet, porté par L'Empreinte de la CAPÉ, génère une belle synergie entre les fermes de la région : la fidélisation des abonné-es d'été (en proposant une offre bio-locale en hiver qui n'existait pas avant), une nouvelle opportunité de revenus en hiver pour les fermes sans devoir gérer l'entreposage ni la mise en marché, la création d'emplois agricoles pendant la saison froide ainsi que le partage d'un entrepôt et d'un camion entre les fermes du réseau.

Plusieurs subventions ont permis la mise en œuvre des BLC, notamment le Fonds Région et Ruralité (MAMH) et le Programme de Développement de Marchés Bioalimentaires (Mapaq), ainsi que le Fonds d'Aide au Développement du Milieu (Desjardins), une bourse de la Fondation Estrienne en Environnement et les services-conseils d'Agriconseils.

Faits saillants

- 200k\$ en achats d'équipements d'entreposage et de post-récolte
- 20 fermes membres
- Un entrepôt loué à Sherbrooke
- 20 points de livraison dans toutes les MRC de l'Estrie, de Granby jusqu'à Lac-Mégantic
- 550 abonnements en janvier 2024
- 3 employé-es à temps plein et 3 à temps partiel pendant l'hiver

Bio Locaux Cantons-de-l'Est



Suite...

Le regroupement de l'offre et la prise en charge du conditionnement avec des équipements performants ouvrent la perspective d'atteindre des marchés comme les institutions. Ce dossier fait partie du mandat de l'équipe de mise en marché pour l'année 2024. Ce projet n'aurait pas vu le jour sans le soutien indéfectible de Caroline Poirier (depuis 2020), Cassandre Veillette et Léon Bibeau-Mercier (depuis 2022) et Florence Audette-Beaulieu (depuis 2023).

MERCI pour le grand nombre d'heures bénévoles que vous avez données!

Un grand merci aussi à plusieurs membres qui ont partagé leur expertise et leurs bonnes énergies à différents moments du projet : Cynthia Simard, Gabriel Samson, Véronique de Broin, Yan Gordon, Mélisande Leblanc, Mélanie McCulloch, Frédéric Verville, Jasmine Bélanger, Loup Hébert-Chartrand et Mélanie Goulet.

Pour terminer, merci aux employé-es impliqué-es dans le projet : Maria Berro Madero et François Handfield (contractuels), Alexis Laroche, Étienne Caron, Jérôme Piché et Noémie Bruneau.

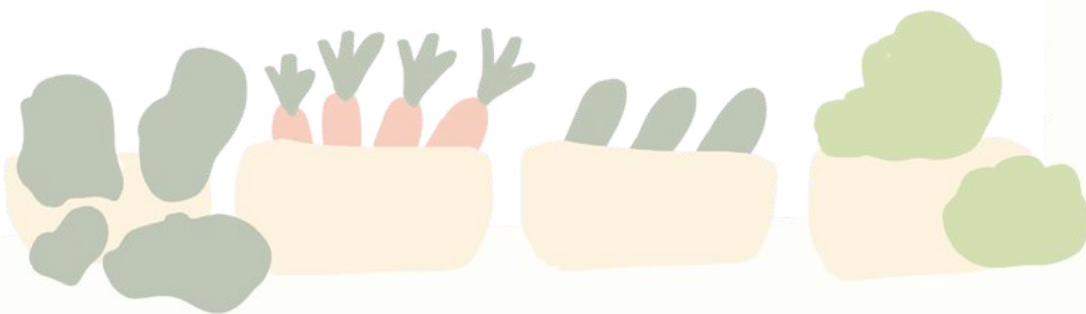


3 MISE EN MARCHÉ

Bio Locaux d'été

Une offre incontournable au Marché Maisonneuve

Les Bio locaux été (BLÉ) constituent un regroupement de deux fermes membres qui offre deux possibilités de ventes au public du Marché Maisonneuve durant la saison estivale. Premièrement, la vente libre de fruits, de légumes et d'autres produits était disponible au kiosque durant tout l'été. Cette mise en marché a rapporté, lors de la saison estivale 2023, plus de 70 000 \$ en ventes directes aux consommateur-trices. Deuxièmement, la clientèle avait également l'option de choisir un abonnement auprès de nos fermes membres, sous forme de cartes prépayées ou de paniers de fruits et légumes de différentes grandeurs. Ce sont 80 abonnements qui ont été récoltés à l'été 2023 pour un total de 32 000 \$. Notre équipe était formée de trois employé-es qui tenaient le kiosque de façon impeccable, et la clientèle était toujours aussi satisfaite de notre service. De plus, le kiosque BLÉ forme un partenariat avec le Carrefour solidaire par l'intermédiaire du programme « carte de proximité ». Ce partenariat a permis de nourrir plusieurs familles du quartier en légumes sains, locaux et biologiques tout au long de la saison. Ce sont 5500 \$ qui ont été redistribués dans le cadre de ce partenariat. Nous poursuivrons les activités pour une autre saison en 2024!



Faits saillants

- 2 producteurs membres
- 80 abonnements
- 110 000 \$ de ventes au kiosque
- Partenariat avec le Carrefour solidaire pour la Carte de proximité



Marché Angus: Un lieu d'événements

La saison estivale 2023 a donné lieu à une 14^e édition plus forte que jamais, encore une fois. Au fil des années, nous avons remarqué que le sentiment d'appartenance des citoyen·nes du quartier Angus est considérable. Nous leur avons donc exprimé notre reconnaissance en développant de nouvelles initiatives comme des spectacles et des événements spéciaux. D'ailleurs, pour la saison 2023, deux spectacles ont été organisés en collaboration avec l'organisme St-Émile et Cie. Ces spectacles ont porté fruit : lors de l'hommage à Jean Leloup, interprété par Leloup et ses fourmis, plus de 1600 personnes ont visité le marché et plus de 300 personnes ont assisté au concert! En moyenne, 1100 personnes ont visité le marché chaque semaine, comparativement à 900 personnes en 2022, soit une augmentation de 18 % d'achalandage. Le Marché Angus constitue un lieu de rencontre tous les vendredis soirs de mai à octobre. Nous sommes situés au bord du parc Jean Duceppe, ce qui offre une panoplie de possibilités d'organisation d'événements. Nous avons tenu 24 marchés en 2023. En tout, ce sont 45 exposant·es, dont six membres de la CAPÉ, qui ont pu offrir leurs produits dans un quartier grandissant en termes de démographie. Pour la saison 2024, nous fêterons les 15 ans du Marché Angus! Nous tenons à remercier tout spécialement nos partenaires qui ont contribué d'une façon ou d'une autre à faire de ce marché un endroit jovial et un lieu de rencontre incontournable pour les résidents.

Faits saillants

- 24 jours de marché
- 45 exposant·es dont 6 membres de la CAPÉ
- 1100 personnes par jour en moyenne
- 2 spectacles dans le parc Jean Duceppe



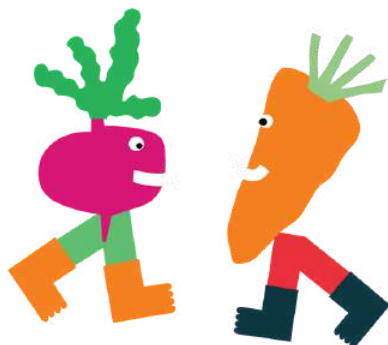
Épicerie Bio Locaux Masson

Une offre diversifiée à l'année, toujours bio et locale

Au cours de l'année 2022-2023, un nouveau projet et concept est né au sein de la coopérative, soit celui des épicerie Bio locaux. Nous avons ouvert la toute première épicerie coopérative appartenant aux fermes biologiques et locales au Québec : c'est historique! Ce lieu physique signifie que nous avons désormais pour la première fois un pignon sur rue ouvert toute l'année. Notre épicerie a vu le jour au 2884 rue Masson à Montréal, dans le quartier du Vieux-Rosemont. Notre choix était logique : ce quartier représente notre plus grande concentration de clientèle au Québec. La réponse des résidents du quartier est excellente et l'épicerie comble déjà ses exigences financières.

Le projet réunit cinq fermes maraîchères membres fondatrices de l'initiative. Ce sont environ 10 autres fermes qui nous fournissent en produits auxiliaires et complémentaires. D'ailleurs, l'un des objectifs principaux de l'épicerie est de mettre de l'avant l'offre de produits maraîchers biologiques et locaux toute l'année, puisqu'il est possible de s'approvisionner localement au Québec, même en hiver! Nous proposons également d'autres types de produits qui, autrement, seraient plus difficiles d'accès. L'offre de l'épicerie inclut des produits maraîchers, des fruits, des œufs, du pain, de la viande (porc, bœuf et poulet), des produits transformés, des produits secs comme de la farine, des protéines végétales, des produits laitiers, des herbes (tisanes) et plus encore!

L'épicerie se veut également un moteur de changement. Cette nouvelle initiative nous permettra de combler différentes demandes en y vendant tous les produits que nos membres peuvent fournir tout en les rendant accessibles de façon plus centralisée. Notre épicerie a aussi une vocation sociale : nous voulons nous ancrer dans le quartier du Vieux-Rosemont et proposer une distinction coopérative à la clientèle. Par exemple, tout au long de l'année 2024, nous organiserons des événements pour les résidents et nous visons un modèle participatif. Le but est que l'épicerie fasse partie du décor de la Promenade Masson et que ce soit un lieu de référence en termes de produits alimentaires.



L'ÉPICERIE
BIO
LOCAUX
VOS FERMIERS
ET FERMIERES DE FAMILLE

4 **Projet Approvisionnement**

Par Aurélien Pochard

L'année 2023 a été caractérisée par un changement de personnel à l'approvisionnement et l'embauche d'un nouveau coordonnateur. Un travail de fond a été entrepris pour revoir les budgets et la documentation des projets d'autoconstruction ainsi que donner un nouvel élan aux achats collectifs.

Le département de l'approvisionnement fortifie sa position dans la vente d'équipements agricoles au Québec par l'entremise de son partenariat avec les compagnies Thiessen Tillage Equipment et Tilmor. De plus, de nouveaux partenariats sont en cours de développement.

Autoconstruction

Le portail de l'autoconstruction, intégré au Wiki-Maraîcher, a été dévoilé au RVA de 2022 et sert de point central pour la diffusion d'informations sur les équipements et les ateliers construits au sein de la CAPÉ.

Malgré l'absence d'ateliers à l'hiver 2023, la CAPÉ s'est fait remarquer à l'international pour ses projets d'autoconstruction. Suite aux multiples succès des 10 dernières années, votre coopérative a été invitée à participer au Grassroots Innovations for Agroecology Assembly, un regroupement d'organisations paysannes centrées sur l'innovation agricole. Une première rencontre s'est tenue en Italie en octobre, rassemblant des groupes venant de Grèce, Inde, Belgique, France, Kenya, États-Unis, Indonésie, et plus encore. La CAPÉ a pu partager son savoir, documenter de nouvelles approches pour les futurs ateliers et travaille maintenant à la consolidation de ce nouveau réseau d'entraide technologique entre paysan·nes innovateur·trices.

Afin de souligner la professionnalisation des projets d'autoconstruction et de faire le lien avec le service de vente d'équipements agricoles, le projet Autoconstruction a été rebaptisé Fabrico-lab. Cette nouvelle image facilite les conversations de la CAPÉ avec les différentes institutions du Québec (ministères et centres de formation).

Achats collectifs

Les achats collectifs de la CAPÉ ont amorcé une transition en 2023, avec la location d'un entrepôt dédié au projet. Le regroupement de l'inventaire sur un seul et même site permet désormais à la CAPÉ d'envisager un service de vente et de livraison de produits à l'année afin de compléter l'offre de distribution printanière. La conception d'une boutique en ligne indépendante de l'outil RFF a été prise en main et sera opérationnelle à l'hiver 2024, avec un catalogue renouvelé.

5 Événements

Par Anaïs Trocherie

Le retour tant attendu du RVA

Une 15e édition du Rendez-vous automnal s'est tenue au Camp Papillon, situé dans la région de Lanaudière. La programmation diversifiée a entraîné encore une fois des occasions d'apprentissages multiples pour tous les niveaux. Nous pouvons avant toutes choses être reconnaissant-es de la forte implication des fermes membres au sein de l'organisation et de l'animation d'activités aux sujets variés qui permettent de diversifier nos savoirs et de renforcer nos compétences en gestion d'entreprise (finances, RH, communications, formule ASC). Le partage fait la force et caractérise cet événement emblématique de la CAPÉ!

Une programmation riche, qui a aussi accueilli trois spécialistes non membres : Charlotte Giard Laliberté, du CÉTAB+, a parlé de la culture de climat frais sans abris, l'agronome Martin Van Den Borre a évoqué le sujet de l'implication politique que peuvent avoir les organisations agricoles au sein de leurs communautés, et finalement, un cercle de parole a été animé par une intervenante de l'ACFA et Amélie Bourbonnais afin d'aborder la détresse psychologique des agriculteurs-trices. Une densité ambitieuse qui a occasionné beaucoup de dilemmes chez les participant-es !

Le mouvement constant au sein des RH de l'équipe de travail a impacté l'organisation de l'édition 2022, léguant un bilan riche d'apprentissages pour la prochaine année. Cependant, on notera l'initiative d'Émilie Viau-Drouin, alors DG par intérim, qui a encouragé la participation de l'ensemble des employé-es lors de l'événement, créant ainsi une synergie au sein de la nouvelle équipe et un lien avec les membres. Une formule qui deviendra une habitude pour l'avenir!



Expo Champs Bio, c'est hot!

Pour sa 6e édition, l'Expo Champs Bio s'est tenue dans la MRC de Vaudreuil-Dorion, à la Ferme Coopérative Tourne-Sol. La ferme hôte a accueilli 313 participant-es, 16 exposant-es et intervenant-es ainsi que 44 employé-es et bénévoles qui se sont affairé-es à rendre cette journée magique; un travail qui a été remarqué par tous-tes. Reid Allaway, responsable du comité organisateur, et les membres de Tourne-Sol ont travaillé fort pour transmettre leurs passions et savoir-faire. Au programme : la production de semences, la diversification de l'offre de production de fleurs coupées, ainsi que l'amélioration et la modernisation du maraîchage grâce à des machines innovantes. Un volet santé des sols a également été possible grâce à l'implication du CÉTAB+ et des membres du projet cultures de couverture. Nous estimons que cette Expo Champs restera longtemps gravée dans les mémoires de tous-tes grâce à la générosité et l'organisation impeccable de la ferme Coopérative Tourne-Sol. Les yeux brillaient devant les 30 machines innovantes exposées, les groupes butinaient partout sur le sol avec les 18 activités tenues, la programmation laissait place au réseautage et permettait ainsi des conversations intéressantes, sans parler de ce soleil qui a rechargé le moral de tout le monde! Ce fut un succès bien mérité pour Tourne-Sol. Cette journée était une réussite du matin jusqu'au Festi'Capé grâce aux délicieux repas du Foodtruck local La Bohème, qui a servi tous les participant-es et intervenant-es, ainsi que Mme Tacos qui a nourri les 44 employé-es et bénévoles durant la journée. Le ventre plein et le cœur joyeux, tout le monde s'est retrouvé autour d'un bar animé de cocktails faits maison par Julien, membre de Tourne-Sol, avec les alcools locaux de la Microbrasserie Trois-Lacs et les cidres de la Cidrerie d'un Hectare. Le groupe de musique Jugband Trio a fait brûler la piste de danse pour le restant de la soirée.

Pour terminer, le comité tient à souligner l'implication importante des exposant-es, des partenaires et des intervenant-es, qui a contribué à rendre cette édition inoubliable. Merci!

Faits saillants

- Participant-es : 375
- Membres : 106
- Non-membres : 45
- Étudiant-es : 33
- Enfants : 29
- Festi Capé : 87
- Invité-es de la ferme et partenaires : 13
- Bénévoles, employé-es de la CAPÉ et de Tourne-Sol : 44
- Exposant-es : 16
- Intervenant-es : 2
- Kiosques : 8
- Partenaires : 8
- Conférences : 3
- Visites : 4
- Démonstrations : 11



6 Vie coopérative

par Laurence Harnois

ASSEMBLÉES GÉNÉRALES 2022-2023

Plusieurs assemblées générales ont eu lieu en 2022-2023 : les Assemblées Générales Annuelles de la CAPÉ et de l'Empreinte de la CAPÉ (7 avril 2023, à Montréal) ainsi que deux Assemblées Générales Extraordinaires de la CAPÉ (25 novembre 2022, au Camp Papillon et 25 septembre 2023, en ligne).

L'automne 2022 a inauguré ce qui pourrait devenir une tradition : une assemblée générale extraordinaire en marge du Rendez-vous automnal. Depuis cette assemblée de novembre 2022, il est désormais possible de participer aux Assemblées Générales de la CAPÉ et de l'Empreinte de la CAPÉ en virtuel, via une plateforme de visio-conférence.

ASSEMBLÉE EXTRAORDINAIRE DE LA CAPÉ DU 25 NOVEMBRE 2022

Cette AGE donnait suite à la proposition d'une journée de travail (priorisation) votée en AGA de l'Empreinte au printemps 2022.

Faits saillants

Adoption de la proposition d'attribution des surplus élaborée lors de la journée de travail s'étant tenue en prévision de l'AGE. Six projets sont ainsi soutenus et/ou propulsés grâce à la répartition des surplus :

- Écoles enracinées : injection de fonds pour développer et pérenniser ce nouveau projet
- Croissance et rayonnement du comité Approvisionnement : développement et durabilité des activités d'autoconstruction et d'achats collectifs.
- Planification stratégique pour le RFF : réalisation d'une planification stratégique pour le Réseau des Fermier·ères de Famille
- Campagne promo extraordinaire pour le RFF : injection de fonds afin de soutenir les actions de promotion liées au RFF
- Académie des locavores : développement d'un nouveau projet de banque de ressources à l'intention des abonné·es du RFF
- Bio-Locaux des Cantons : soutien financier (investissement et prêt) au développement d'un nouveau projet de mise en marché collective dans les Cantons-de-l'Est.

ASSEMBLÉES GÉNÉRALES ANNUELLES DU 7 AVRIL 2023

Les AGAs se sont tenues dans les nouveaux bureaux de la CAPÉ. Ces deux AGA ont été riches en partages et discussions et se sont clôturées par un 5 à 7 festif pour célébrer les 10 ans de la CAPÉ.

Faits saillants

- Présentation de la firme Copticom, chargée de réaliser la planification stratégique du RFF (projet priorisé le 25 novembre), afin de donner un aperçu des résultats préliminaires du travail de planification stratégique.
- Adoption d'une résolution demandant au Conseil d'Administration de développer des scénarios de transformation de la cotisation des abonné-es du RFF vers un membrariat de la CAPÉ et de proposer un nouveau vocable pour appuyer ce changement de statut. Il est aussi adopté qu'une journée de réflexion ouverte aux membres aura lieu afin de bonifier les scénarios proposés par le CA.
- Adoption d'une majoration de la cotisation des abonné-es au RFF à 24.35 \$ + taxes (28.00 \$). Le nouveau montant de la cotisation entrera en vigueur lors de l'année fiscale 2023-2024.
- Il est voté de tenir une nouvelle journée de priorisation à l'automne 2023 pour réinvestir les excédents 2021-2022 de L'Empreinte de la CAPÉ.
- L'assemblée se positionne contre l'obligation de ses membres à répondre aux chambres de coordination des producteurs maraîchers du Québec et des producteurs de serre du Québec. Elle mandate le CA de faire les représentations et pressions nécessaires pour que les membres de la CAPÉ soient exemptés du paiement de toute contribution exigée par le Syndicat des producteurs maraîchers du Québec (SPMQ), l'Association des jardiniers maraîchers, la chambre de coordination et de développement de la recherche sur les légumes de champ et de serre.

ASSEMBLÉE GÉNÉRALE EXTRAORDINAIRE DE LA CAPÉ DU 25 SEPTEMBRE 2023

Cette Assemblée avait strictement pour objectif de demander à l'Assemblée de mettre à jour les règlements de l'Empreinte de la CAPÉ afin de permettre au Conseil d'administration de contracter des emprunts et d'émettre des obligations communautaires. À court terme, cette modification sert à l'avancement du projet des Bio-Locaux des Cantons.

Cette modification a été adoptée.

COMITÉS

La CAPÉ compte 10 comités actifs, composés de membres :

- Approvisionnement (Achats collectifs et autoconstruction)
- Bio Locaux Hiver
- Bio Locaux Été
- Bio Locaux des Cantons
- Politique
- RFF
- Rendez-vous automnal
- Expo-Champs

Durant la dernière année, deux nouveaux comités ont été formés :

- Éducation et mobilisation
- Communications

Un comité ponctuel a aussi été créé pour les célébrations entourant le 10e anniversaire de la CAPÉ : le comité décennal.

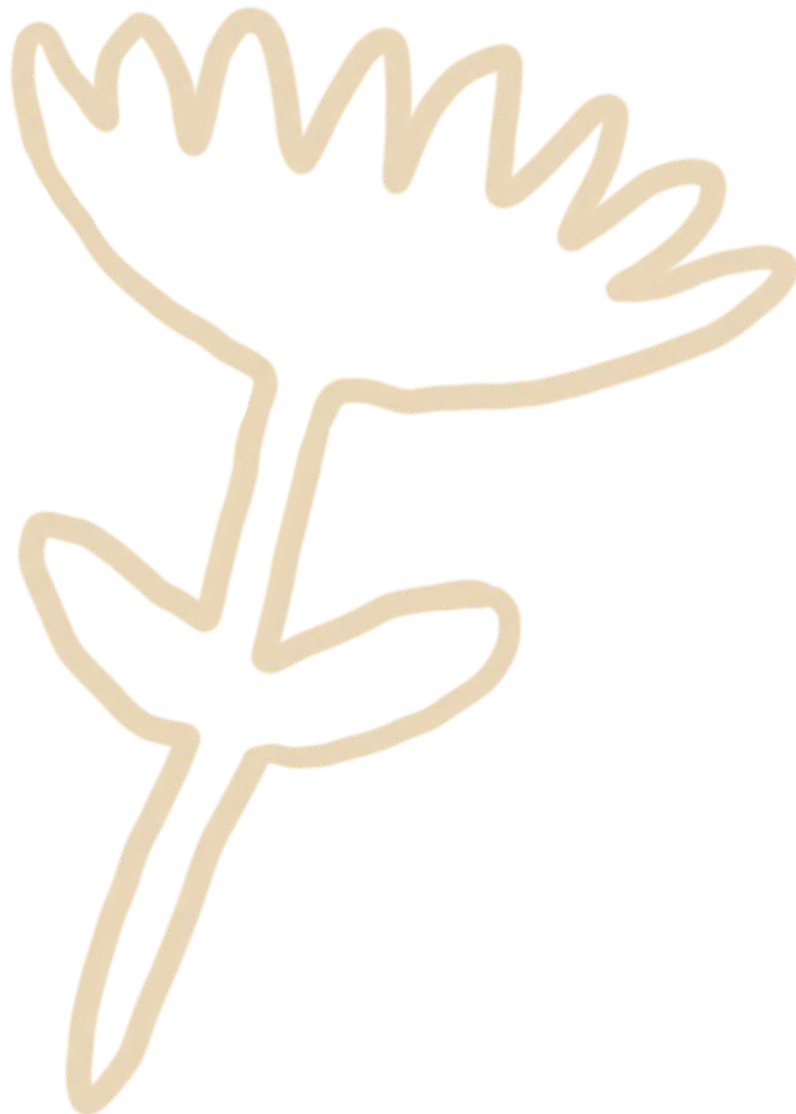
Les membres s'impliquant dans les comités sont au cœur des activités de la coopérative et en représentent les valeurs et les orientations. Durant la dernière année, d'importants changements ont eu lieu au sein de l'équipe de travail, notamment, une augmentation substantielle des effectifs et une réorganisation des tâches. Nécessairement, la participation des membres en a été affectée.

Nous retiendrons de la dernière année la nécessité d'adapter le fonctionnement de l'organisation à sa croissance, c'est-à-dire de trouver des moyens de stimuler l'engagement et la contribution des membres, tout en favorisant des méthodes de travail claires et efficaces dans la nouvelle réalité de la CAPÉ.

ACCOMPAGNEMENT GOUVERNANCE

À cet égard, un accompagnement avec la CDRQ est en cours depuis octobre 2023. L'objectif est de poser un diagnostic sur la gouvernance au sein de la CAPÉ et de mettre en place un cadre de gouvernance adapté et adéquat à l'organisation. À terme, cet accompagnement aboutira à un plan d'action et permettra de :

- Former les dirigeant-es et les administrateurs-trices quant à leurs rôles et responsabilités
- Construire un cadre de gouvernance
- Fixer les rôles et responsabilités des parties prenantes de l'organisation
- Développer des outils pour soutenir le cadre de gouvernance

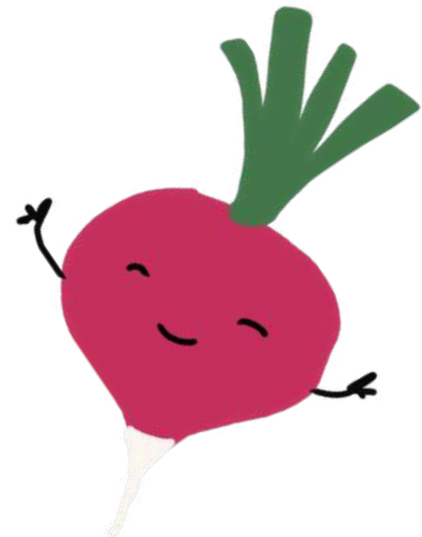


7 Nos représentations

par Maxime Dubé

Au cours de la dernière année, les administrateur-trices et employé-es de la CAPÉ ont multiplié les représentations auprès des institutions politiques et agroalimentaires de notre écosystème afin d'avancer la vision et de défendre les intérêts des membres de notre coopérative. Jamais nos idées n'ont été aussi présentes dans l'espace public, confirmant ainsi notre place en tant qu'acteur incontournable de l'agriculture québécoise. La qualité de nos interventions a été grandement appréciée par les instances syndicales, politiques et réglementaires qui dorénavant n'hésitent pas à nous interpeller régulièrement pour que l'on partage notre point de vue et notre expertise sur les enjeux importants de l'agriculture.

- Participation à l'audition sur le projet de loi n° 28, modifiant la Loi sur la mise en marché des produits agricoles, alimentaires et de la pêche et la Loi sur les producteurs agricoles
- Participation aux ateliers de co-création de la modernisation du Règlement sur les exploitations agricoles
- Rencontre avec la porte-parole en matière d'agriculture de Québec solidaire, Alejandra Zaga Mendez
- Représentation auprès de l'APMQ concernant la réforme de l'assurance-récolte
- Représentation auprès de la chambre de coordination et de développement
- Représentation auprès de la Régie des marchés agricoles et alimentaires du Québec
- Représentation auprès de la Table de développement des marchés de proximité et de la table de développement de la production biologique
- Participation à l'Alliance SaluTERRE
- Organisation de contingents pour la Grande marche pour le vivant et la Journée de la terre
- Sortie publique contre les coupures au programme d'Agriconseils
- Sortie publique pour proposer un changement de cap par rapport à la crise porcine
- Sortie publique contre la transparence volontaire de l'industrie concernant l'édition génomique
- Kiosque à l'Expo Manger Santé - Montréal
- Kiosque au SMAÉ
- Participation à l'Agora Métropolitaine 2023
- Conférence donnée à l'École d'été - Chemin de transition
- Participation en tant qu'exposant au festival Mural



8 Conseils d'administration et équipe de travail

par le secrétaire et les responsables de comités

Le conseil d'administration

Président, Léon Bibeau-Mercier
Vice-présidente, Florence Audette-Beaulieu
Trésorier, Charles St-Arnaud
Secrétaire, Léandre Chagnon
Administratrice, Camille Lussier
Administratrice, Mélanie Mc Culloch
Administrateur, Vincent Lafleur-Michaud

Les membres du CA de l'Empreinte de la CAPÉ

Secrétaire, Laurence Harnois
Trésorier, Maxime Dion
Administratrice, Camille Roy-Béliveau

L'équipe de travail

Rédaction Anaïs Trocherie

Administration

- Émilie Viau-Drouin, Directrice générale
- Anaïs Trocherie, Adjointe à la direction générale
- Claudia Lavallée, Agente de liaison
- Maxime Prud'homme, Technicien comptable

Communications

- Maxime Dubé, Responsable des relations publiques et de la mobilisation
- Francis Faubert Cloutier, Coordonnateur aux communications
- Léonie Lévesque-Robert, Directrice artistique et responsable des réseaux sociaux

Mises en marché

- Alexis Laroche, Directeur de la mise en marché
- Jade Berthiaume, Adjointe à la direction de la mise en marché
- Léo Portelance, Coordonnateur des Bio Locaux
- Maria Berro Madero, Chargée de projet Bio Locaux des Cantons
- Mélodie Hébert, Coordonnatrice du Réseau des Fermier·ères de famille
- Anique Laan, Agente administrative du Réseau des Fermier·ères de famille
- Valérie Ferland, Chargée de projet Écoles Enracinées
- Étienne Bélanger Caron, responsable entrepôt des Bio Locaux des Cantons
- Jérôme Piché, Commis d'entrepôt Bio Locaux des Cantons
- Noémie Bruneau, Commis d'entrepôt Bio Locaux des Cantons
- Marie-Ève Beauchemin, Responsable entrepôt Bio Locaux du Grand Montréal
- Ornella Zanon, Gérante épicerie des Bio Locaux Masson
- Marine Tragarz, Assistante gérante épicerie des Bio Locaux Masson
- Marie-Ève Gouin, Commis épicerie
- Lucia Berro Madero, Commis épicerie

Approvisionnement

- Aurélien Pochard, Coordonnateur à l'approvisionnement

Projets Cultures de couverture et Cohortes régionales

- Lucie Lamarre, Chargée de projet en agriculture durable

9 Nos partenaires



POUVOIR NOURRIR
POUVOIR GRANDIR

L'Union des producteurs agricoles



VAUDREUIL
SOULANGES

Mana
culture



TESSIER
FABRICANT DE SERRES
DEPUIS 1979



**Municipalité
des Cèdres**

 **Sème l'avenir**

TREFFLER - Man@Machine

OrganicMachinery.net



CETAB+

Centre d'expertise et de transfert en
agriculture biologique et de proximité

V CÉGEP DE VICTORIANVILLE

GROUPE



ECOCERT

Agir pour un monde durable